

# VILLENEUVE



N°37 - VOTRE MAGAZINE MUNICIPAL

# & VOUS

> ZOOM SUR  
TROIS  
FIGURES  
LOCALES



Photographie Lydie Caillé-Odeon

## VILLENEUVE-EN-RETZ, UNE TERRE DE SPORT

La commune accompagne aujourd'hui l'association MC BMX 44, créée pour soutenir deux jeunes talents Villeretziens.



Page 2

## DOSSIER : FIBROMYALGIE, TROIS VILLERETZIENS TÉMOIGNENT

Au-delà de la Journée mondiale de la fibromyalgie, mieux comprendre une maladie invisible et vous donner la parole.



Page 6

## INFOGRAPHIE : BUDGET 2026

Villeneuve-en-Retz 2026 : l'action en chiffres. Fonctionnements et investissements.



Page 13

## VILLENEUVE-EN-RETZ, UNE TERRE DE SPORT QUI SOUTIENT SES CHAMPIONS

Depuis 2024, la commune de Villeneuve-en-Retz est labellisée « Ville sportive des Pays de la Loire », avec trois flammes. Le CDOS\* et le CROS\*\* ont salué la vitalité sportive locale, marquée par de nombreux événements (Festiv'Asso, Fête du vélo, blackmin-ton...) et des équipements variés accessibles à tous : salles omnisports, parcours santé, terrain multisports.

Au-delà des infrastructures, la Ville s'illustre par son soutien aux associations et aux sportifs. En 2023, une subvention avec écriture d'une convention de sponsoring pour l'athlète de haut niveau Juliane Piron a ainsi été signée (Bad Retz), illustrant cet engagement.

Dans cette continuité, la commune accompagne aujourd'hui l'association MC BMX 44, créée pour soutenir Manoë et Cali, deux jeunes talents Villerezziens. Depuis 2022, ils enchaînent podiums et qualifications jusqu'à décrocher leur place pour les Championnats du Monde de BMX 2026 à Brisbane (Australie), du 18 au 26 juillet.

La préparation de cette échéance représente un coût important. En l'absence de sponsor majeur, la mobilisation locale est essentielle : chacun peut contri-

buer par un don, défiscalisable à 66 %, afin de les aider à porter haut les couleurs du territoire.

Contact Audrey Jamet  
Par Mail: [audreydel5@hotmail.com](mailto:audreydel5@hotmail.com)  
Téléphone : 06.79.97.26.19

Une nouvelle illustration du dynamisme sportif de Villeneuve-en-Retz et de son engagement auprès de ses talents.

\*CDOS : Comité Départemental Olympique et Sportif  
\*\*CROS : Comité Régional Olympique et Sportif



## VOS INFORMATIONS PRATIQUES

### Mairie - Pôle Administratif

Direction générale des services  
- Accueil - Etat civil - Urbanisme  
- Ressources humaines - Vie associative et sports - Comptabilité  
- Communication - Police Municipale

31 rue des Jaunins  
44580 Villeneuve-en-Retz  
02.40.21.40.07

[mairie@villeneuveenretz.fr](mailto:mairie@villeneuveenretz.fr)

### Horaires d'ouverture

Lundi, Mardi, Mercredi et Vendredi :  
8h45-12h30/ 13h30-17h00  
Jeudi : 8h45-12h30

### Mairie - Pôle de Proximité

Agence postale communale - France Services - CNI & Passeports - CCAS- État Civil  
1 place Pierre Mourain  
44580 Villeneuve-en-Retz  
02.51.18.06.42

France Services :  
[franceservices@villeneuveenretz.fr](mailto:franceservices@villeneuveenretz.fr)  
CCAS :  
[karenn.dupont@villeneuveenretz.fr](mailto:karenn.dupont@villeneuveenretz.fr)  
CNI & Passeports :  
[cnipasseport@villeneuveenretz.fr](mailto:cnipasseport@villeneuveenretz.fr)  
État Civil :  
[etatcivil@villeneuveenretz.fr](mailto:etatcivil@villeneuveenretz.fr)

### Horaires d'ouverture

Lundi & Vendredi :  
8h45-12h30/ 13h30-17h00  
Mardi, Mercredi, Jeudi : 8h45-12h30  
Samedi : 8h45-12h00

### Mairie Déléguée

#### Accueil - Etat civil

24 rue de Pornic  
44580 Villeneuve-en-Retz  
02.40.21.41.32  
[mairie@villeneuveenretz.fr](mailto:mairie@villeneuveenretz.fr)

#### Horaires d'ouverture\*

Lundi & Vendredi : Fermé  
Mardi, Mercredi, Jeudi : 8h45-12h15

\*En périodes de vacances scolaires, la Mairie Déléguée est ouverte uniquement les jeudis de 14h à 17h.

## PAGE 2 - À LA UNE

> Villeneuve-en-Retz, une terre de sport qui soutient ses champions

## PAGE 4 - GRAND ANGLE

## PAGE 5 - LE PORTRAIT

> Camille Viaud, André Laidin & Alain Benzoni

## PAGE 5 - LES BRÈVES EN QUELQUES MOTS

> Une nouvelle Responsable pour une nouvelle médiathèque

> Un nouveau Directeur des Services Techniques

## PAGES 6/7 - LE DOSSIER

> Fibromyalgie : un regard sur une maladie encore méconnue

## PAGE 8 - LES ACTUALITÉS EN BREF

> Nouveau Plan Logement accession

> Ouverture du Musée du Pays de Retz et de ses jeux du mercredi

> Des tables et des chaises d'école pour le Bénin

> La saison culturelle du Caba'Retz : on y était !

> Chic Binôme

## PAGE 9 - VIE MUNICIPALE - VOS ÉLUS

## PAGE 10/11 - LA GAZETTE DES ÉCOLES

## PAGE 12 - VOS ATELIERS ENFANCE ET JEUNESSE CET ÉTÉ

## PAGE 13 - L'INFOGRAPHIE

> Villeneuve-en-Retz 2026 : l'action en chiffres

## PAGE 14 - FOCUS PORNIC AGGLO PAYS DE RETZ

## PAGE 15 - TRIBUNE DES GROUPES MUNICIPAUX

## PAGE 16 - VOTRE AGENDA



Villeneuve & Vous - Magazine municipal de la commune  
Mairie - 1 place Pierre Mourain  
44580 Villeneuve-en-Retz  
02 40 21 40 07 / mairie@villeneuveenretz.fr

Directeur de la publication : Yves BLANCHARD, Maire  
Comité de rédaction : Commission communication  
Conception et mise en page : Service Communication  
Crédit photos (sauf mention) : Mairie de Villeneuve-en-Retz - Impression : A Two Communication  
Distribution : La Poste  
Tirage : 2540 exemplaires • Dépôt légal juin 2026  
Imprimé sur papier recyclé avec des encres végétales  
N° ISSN : 2969-5732

Proposez-nous des sujets !  
Articles à communiquer à l'adresse :  
communication@villeneuveenretz.fr

## Maire de Villeneuve-en-Retz

Chères Villeretziennes, Chers Villeretziens,

Le 15 mars 2026, vous avez fait le choix d'apporter à la liste que j'ai présentée « Réussir Villeneuve-en-Retz avec vous », la majorité des sièges au Conseil Municipal de Villeneuve-en-Retz. Merci de votre confiance. Ensemble, nous continuerons à faire de Villeneuve-en-Retz une commune où il fait bon vivre. Ce résultat valide les actions menées pendant le mandat précédent, conduit par M. Jean-Bernard FERRER notre Maire. Je souhaitais lui rendre hommage pour son dévouement au service de la commune et de ses habitants.

C'est aussi le projet d'une nouvelle équipe, motivée, dynamique, investie et expérimentée, constituée de Femmes et d'Hommes, qui ont su rédiger un programme concret, réaliste et financé. Pour mener à bien cette mission, nous associerons l'ensemble des membres du Conseil Municipal, et bénéficierons de la collaboration du personnel des services: j'en profite pour apporter mon soutien à l'ensemble du personnel communal, et les remercie pour leur investissement et le travail de chaque jour. Le travail en bureau, conseil et commissions communautaires, seront autant de leviers, pour apporter à la population de Villeneuve-en-Retz des services et des solutions pour bien vivre.

Le 18 juin nous avons inauguré les bâtiments rénovés de la Mairie, qui accueillent l'ensemble des services de proximité, La Salle du Conseil Municipal, et la salle de Mariage. Ces locaux plus spacieux, donneront de meilleures conditions d'accueil pour les administrés et de travail pour les agent-e-s.

Début septembre le Pôle Culturel et Sportif avec sa nouvelle salle sportive proposera aux gymnastes et aux enfants des écoles, un nouvel espace d'expression, et quelques semaines plus tard, les bénévoles de la Bibliothèque avec l'appui de la nouvelle responsable Mme Adeline Belin et des services, emménageront dans la Médiathèque « L'Évasion des mots »

Début des vacances estivales pour les enfants, de congés pour les parents, notre territoire apprécié pour sa façade littorale, son marais et le bocage bucolique, va de nouveau attirer de nombreux visiteurs, que nos commerçants et producteurs, nos résidences d'hébergement, nos sites touristiques, l'office de tourisme, sauront accueillir dans les meilleures conditions.

La période estivale est également l'occasion pour nos associations d'organiser des manifestations musicales et festives, y participer est certainement la meilleure façon de les soutenir et de faire vivre notre commune.

Je vous souhaite un agréable été, moment de déconnexion, de repos, de visite, de voyage, de découverte de notre territoire.

Bien à Vous.

Votre Maire, Yves BLANCHARD.




### Le saviez-vous?

Depuis 2022, la commune de Villeneuve-en-Retz a adopté un nouvel outil de communication afin d'informer et d'alerter ses habitants. Il s'agit de l'application mobile IntraMuros.



Grâce à Intra-Muros, vous pouvez signaler un incident sur la commune, en utilisant le bouton approprié dans l'espace "services". De cette façon, les habitants utilisant l'application seront alertés et vos élu(e)s pourront intervenir et informer l'ensemble de la population plus rapidement si cela était nécessaire. N'hésitez pas à capturer une photographie lors du signalement.



# GRAND ANGLE

8 MAI.

CÉRÉMONIE DE COMMÉMORATION DE L'ARMISTICE DU 8 MAI 1945

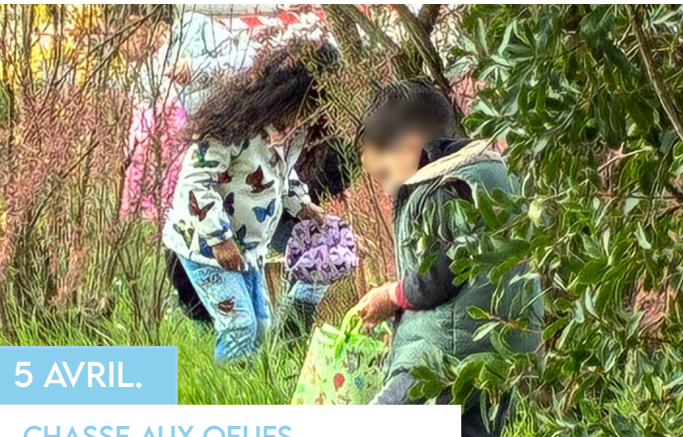


CHAMPIONNAT DÉPARTEMENTAL ST VIAUD - TWIRLING CLUB



18 AVRIL.

BÉNÉDICTION DU CALVAIRE DE LA FOLIETTE



5 AVRIL.

CHASSE AUX OEUFS



23 MAI.

ÉTAPE DU COUREUR FRANÇOIS BLÉRIOT À BOURGNEUF POUR SON ASSOCIATION DE LUTTE CONTRE LA MUCOVISCIDOSE «JE COURS, JE SOUFFLE, VOUS DONNEZ!»



19 AVRIL.

CONCERT HARMONIE JEUNES DE BOURGNEUF



12 MAI

BISTROT MÉMOIRE JEUX DE SOCIÉTÉ

La radio locale ICI Loire Océan a mis à l'honneur ces visages qui font la richesse et la singularité de Villeneuve-en-Retz — commerçants, bénévoles, simples citoyens, tous animés par le goût des autres et l'amour de leur territoire.



En mars, le portrait d'André Laidin résonnait sur les ondes, interviewé par Romain Carré. Entre souvenirs d'enfance et engagements d'une vie entière, se dessine le portrait d'un homme profondément enraciné dans sa terre. À Saint-Cyr-en-Retz, chaque chemin, chaque vigne, chaque cloche de l'église semble porter une part de sa

mémoire. L'esprit du village, fait de solidarité, de travail et de fêtes partagées, n'a jamais quitté André Laidin. Durant la pandémie, « Dédé », accordéon en main, jouait depuis son balcon face à la maison de retraite de l'Immaculée, apportant un peu de chaleur aux résidents et aux soignants. Un témoignage sincère qui rappelle combien les liens humains et la générosité sont essentiels.



À seulement 22 ans, Camille Viaud incarne l'audace et la passion en créant Les Écuries de Villeneuve, situées dans le secteur de Fresnay, à Villeneuve-en-Retz. Plus qu'un simple centre équestre, la jeune entrepreneuse imagine son écurie comme une véritable école de la vie du cheval, fondée sur le respect, l'apprentissage et la relation avec l'animal.

Le 4 mars dernier, son parcours a été mis à l'honneur dans l'émission « Les gens d'ici ». Au micro de Romain Carré, Camille Viaud est revenue sur son engagement, ses débuts et les défis qu'elle relève au quotidien avec détermination. À travers ce portrait, c'est aussi le dynamisme de Villeneuve-en-Retz et l'énergie de celles et ceux qui entreprennent localement qui ont été valorisés. Une belle reconnaissance pour cette jeune gérante et pour l'ensemble du territoire.



D'emblée, Alain mentionne qu'il est un Novembourgeois d'adoption, du moins l'espère-t-il. En vacances à Bourgneuf depuis l'âge de 18 ans, il est venu ici pour des périodes de plus en plus longues, jusqu'à s'y établir complètement il y a quelques années. Considérant normal de s'intéresser à ce qu'il se passe là où l'on vit, il a progressivement découvert le passé de la région et noué des contacts passionnants avec des personnes partageant cet intérêt. Sa participation aux activités du musée du Pays de Retz en a été le cadre privilégié. Mettant à profit la mémoire de plusieurs habitants, il a bâti un recueil de la vie locale au travers de l'histoire récente des commerces et des entreprises artisanales du bourg. Le contenu en est accessible à la bibliothèque et à la Société des historiens du Pays de Retz. À ses yeux, Bourgneuf reste un lieu à taille humaine où les relations sont, le plus souvent, faciles, simples et agréables. S'impliquer, partager, rencontrer font partie du quotidien. Au bilan, il se réjouit d'avoir choisi cet environnement pour la dernière partie de sa vie.



Retrouvez l'émission Les gens d'ici en replay/podcast sur internet : [www.ici.fr/emissions/gens-d-ici-ici-loire-ocean](http://www.ici.fr/emissions/gens-d-ici-ici-loire-ocean)

## LES BRÈVES EN QUELQUES MOTS



### Une nouvelle Responsable pour une nouvelle médiathèque

La commune a accueilli la nouvelle responsable de la médiathèque, Adeline Belin, le 16 mars dernier. Celle-ci met son expérience et son dynamisme au service de tous. Elle prépare activement, avec l'aide des bénévoles, l'ouverture de la nouvelle médiathèque prévue à l'automne : un lieu moderne, convivial et vivant, accessible à tous, dédié à la culture et à la citoyenneté, aux rencontres intergénérationnelles et au partage, propice au lien social en somme.

### Bienvenue à Jean-Luc Rimoldi, nouveau Directeur des Services Techniques

La commune a accueilli à compter du 1er juin son nouveau Directeur des Services Techniques, Jean-Luc Rimoldi. Auparavant responsable du service voirie, réseaux et proximité à la Ville de Pornic, il encadrera une équipe de cinq agents. Fort de son expérience, il met ses compétences au service de la commune pour accompagner les projets et contribuer au bon fonctionnement des services techniques et espaces verts.

## FIBROMYALGIE : UN REGARD SUR UNE MALADIE ENCORE MÉCONNUE

AU-DELÀ DE LA JOURNÉE MONDIALE DE LA FIBROMYALGIE MIEUX COMPRENDRE UNE MALADIE INVISIBLE ET VOUS DONNER LA PAROLE

Six ans : c'est le délai moyen pour obtenir un diagnostic de fibromyalgie. Six ans de douleurs incomprises, de consultations sans réponse. Pourtant, la maladie est loin d'être rare : entre 1,5 et 2 millions de personnes en souffrent en France, majoritairement des femmes. Douleurs diffuses, fatigue intense, troubles du sommeil, difficultés de concentration — des symptômes variables, invisibles aux examens classiques, longtemps minimisés. En juillet 2025, la Haute Autorité de Santé l'a officiellement reconnue comme une maladie à part entière. Un signal fort, après des années de combat des patients pour être simplement... crus.



## TÉMOIGNAGE

Il apprend chaque jour à faire avec

Diagnostiqué en 2020, cela fait maintenant six ans que je compose avec la fibromyalgie. Avant cela, j'ai traversé une longue errance diagnostique, avec des douleurs incomprises et sans réponse claire. Le diagnostic est finalement arrivé tardivement, après un parcours éprouvant. C'est une maladie invisible, souvent source d'incompréhension pour l'entourage, ce qui peut renforcer le sentiment d'isolement face à des symptômes bien réels. Au quotidien, cette pathologie

demande une adaptation constante : apprendre à écouter son corps, ajuster son rythme et faire avec les fluctuations. Échanger avec d'autres personnes concernées m'aide à avancer et à me sentir moins seul, même si l'acceptation reste un chemin difficile. Malgré tout, il est essentiel de rester en mouvement, même doucement, pour préserver un certain équilibre.

TÉMOIN ANONYME - VILLENEUVE-EN-RETZ



«Maladie invisible, ses symptômes sont pourtant bien réels.»

## TÉMOIGNAGE d'un professionnel de santé

La fibromyalgie est multifactorielle. Elle peut provenir d'un déséquilibre physiologique ou bactérien, d'un choc émotionnel, d'une souffrance morale, d'une mauvaise cicatrisation, de tout choc majeur de la vie datant de quelques semaines à plusieurs années avant les premiers symptômes.



Elles apprennent à vivre « avec » plutôt que « contre ».

Il est donc difficile au moment où elle apparaît, de connaître sa cause. En plus, comme ce sont des maladies qui durent sur une longue période, on peut avoir tendance à tout lui faire porter. En travaillant sur les symptômes et les ressentis de la personne (se sentir incompris, isolé socialement, impuissant, perte de motivation...), on peut réussir à faire des liens avec un vécu passé ou transgénérationnel et ainsi apporter un soulagement. J'ai pu constater à plusieurs reprises que des personnes se remettaient en activité après ce travail sans pour autant être guéries. Elles apprennent à vivre « avec » plutôt que « contre ».

SANDRINE MOLAS, KINÉSIOLOGUE À VILLENEUVE-EN-RETZ

## TÉMOIGNAGE Le long chemin vers le diagnostic

Diagnostiquée il y a 19 ans après des années d'errance médicale, cette habitante témoigne avec lucidité de son parcours. Tout commence par des tendinites à répétition, une fatigue intense, des douleurs diffuses et nocturnes — le tout avec des examens systématiquement normaux. Un sentiment d'incompréhension, parfois de jugement, s'installe alors. C'est finalement un rhumatologue qui pose le diagnostic, tardivement. La fibromyalgie, reconnue par l'OMS, n'est pas une maladie imaginaire. Elle traduit un dérèglement du système nerveux central qui amplifie les signaux douloureux. Les premières années sont les plus dures : gestes du quotidien devenus difficiles, fatigue, isolement. Mais progressivement, elle construit ses propres ressources — kinésithérapie hebdomadaire, suivi psychologique, pilates, course à pied, bains, méditation, alimentation adaptée. Un médecin bienveillant et l'association SOS Fibromyalgies l'ont également soutenue. Sur le plan professionnel, elle a adapté son poste pour limiter le stress, avec un aménagement en télétravail. La maladie nécessite une prise en charge globale et sur la durée. L'exercice aide, à condition d'y aller progressivement. Et surtout : ne pas rester seul face à la maladie.

TÉMOIN ANONYME - VILLENEUVE-EN-RETZ



«Ce n'est pas dans la tête.»

# TÉMOIGNAGE



## Sa vie a basculé en une nuit

Habitante de Villeneuve-en-Retz, coiffeuse à la retraite, voit sa vie basculer brutalement après le décès de son mari à 44 ans. Un matin, impossible de se lever : « J'avais des douleurs atroces, des orteils jusqu'à la tête. »

Depuis, le quotidien est marqué par des douleurs constantes. Elle a progressivement intégré le CBD dans sa vie, afin de tenter de mieux composer avec la maladie. Aujourd'hui les douleurs restent particulièrement fortes dans les mains :

« Elles gonflent, les doigts, les paumes... c'est très difficile. »

Lors des périodes de crise, elle perd en autonomie et a besoin d'aide, notamment pour les repas. Les gestes simples du quotidien sont devenus éprouvants, et elle a dû faire appel à une aide-ménagère. La nuit, elle enfle des gants en laine pour tenter d'apaiser un peu les douleurs.

Elle évoque aussi un sentiment d'isolement face à la maladie, et un manque de reconnaissance. Elle demande une meilleure prise en charge de la fibromyalgie, notamment par la Sécurité Sociale.

Malgré tout, elle garde une forme de philosophie :

« Il faut toujours regarder les autres qui souffrent plus que vous. »

Un témoignage fort, qui rappelle la réalité d'une maladie invisible mais profondément handicapante.

TÉMOIN ANONYME - VILLENEUVE-EN-RETZ



« J'aimerais tellement qu'on trouve un traitement pour nous soulager... ça détruit la vie. »

# TÉMOIGNAGE

## d'un professionnel de santé

### Soulager la fibromyalgie avec la réflexologie



**La réflexologie est d'une grande aide pour soulager les symptômes de la fibromyalgie car elle vient prendre en charge non seulement les douleurs mais également le stress généré.**

La réflexologie est une pratique ancestrale remontant à plus de 4 000 ans. Modernisée au XXe siècle par le Dr William Fitzgerald, elle est aujourd'hui reconnue comme une approche complémentaire.

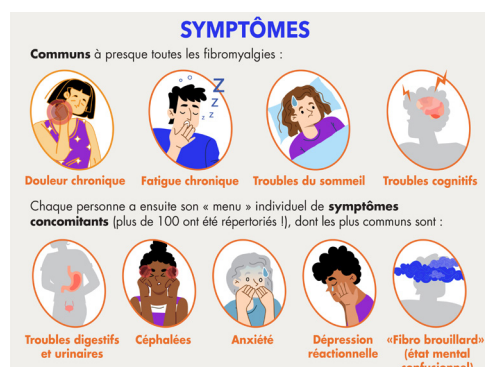
En stimulant les zones réflexes des pieds, plusieurs systèmes corporels sont stimulés mais dans le cas de la fibromyalgie les deux principaux sont les suivants :

- le système nerveux : elle favorise la détente profonde, essentielle pour apaiser les tensions musculaires, diminuer le stress et aider le corps à retrouver un fonctionnement optimal.

- le système locomoteur, en ciblant les zones douloureuses suivant chaque personne (colonne vertébrale, muscles, articulations).

La réflexologie respecte la sensibilité de chacun et participe à un mieux-être global et à une meilleure qualité de vie.

LAURENCE FONTAINE, RÉFLEXOLOGUE À VILLENEUVE-EN-RETZ



### Une antenne à Nantes

L'association des Patients Fibromyalgiques des Pays de la Loire propose aux personnes atteintes de fibromyalgie ainsi qu'à leurs familles, d'établir des liens entre les équipes soignantes, les caisses d'assurance maladie, la sécurité sociale, la MDPH... et de leur apporter toutes les informations utiles ainsi qu'un soutien moral. Des groupes de parole douleurs sont organisés les jeudis après-midi tous les 15 jours, au Carré des Services de Saint Herblain, 15 rue d' Arras 44800 Saint Herblain  
07 77 81 75 29  
dome 3656@gmail.com

Vous souhaitez en savoir plus sur ce sujet?



Rendez-vous sur

[fibromyalgiesos.fr](http://fibromyalgiesos.fr)

[fibromyalgies.fr](http://fibromyalgies.fr)

[www.popmedia.fr/category/pop-cast-episodes/serie-podcast-pop-it-yourself/bonsai/](http://www.popmedia.fr/category/pop-cast-episodes/serie-podcast-pop-it-yourself/bonsai/)

[www.travail-solidarite.gouv.fr/soins-et-maladies/prises-en-charge-specialisees/douleur/article/la-fibromyalgie](http://www.travail-solidarite.gouv.fr/soins-et-maladies/prises-en-charge-specialisees/douleur/article/la-fibromyalgie)

## QUELQUES CHIFFRES CLÉS



1,6%

de la population française touchée

40

45

ANS

est l'âge moyen de l'apparition des premiers symptômes



3/4

sont des femmes



## Nouveau Plan Logement accession

Ma Fabrique du Logement Abordable vous propose des appartements sous le dispositif du Prêt Social Location-Accession\* (PSLA), une opportunité de devenir propriétaire à un tarif avantageux. Les livraisons sont prévues au 1er semestre 2028, commercialisation d'appartements du T2 au T3, à partir de 135 000€ TTC (Rue de Sarcelle). Plus d'informations sur le programme <https://www.mfla.fr/.../villeneuve-en-retz-44580/oretz/...> ou contacter le 02 40 85 46 78 \*Vente soumise à des conditions de ressources.

## Ouverture du Musée du Pays de Retz et de ses jeux du mercredi

Le Musée du Pays de Retz rouvre ses portes pour une année spéciale. À cette occasion, nous vous donnons rendez-vous les mercredis pour les « Jeux du mercredi », une animation très appréciée des familles. Ces après-midis ludiques se dérouleront les mercredis de 14h30 à 18h. Au programme : une sélection d'une douzaine de jeux anciens en bois et de jeux de société grand format, enrichie cette année de nouveautés : plateau à toupies, jeu de quilles, rideau à pions... Des ateliers créatifs pour petits et grands : écriture à la plume d'autrefois, cartonnage et réalisation de maquettes, découverte de personnages historiques avec costumes et accessoires.



## Terroir et traditions au coeur du Pays de Retz

Le 11 avril 2026, Machecoul-Saint-Même accueillait le 88e chapitre de la confrérie des Chevaliers Raisvins — un rendez-vous incontournable réunissant 23 confréries et des délégations de seize départements. Défenseure des produits du terroir du Pays de Retz depuis 1987, la confrérie a procédé à de nouvelles intronisations... et c'est avec fierté que nous saluons celle de notre maire, Yves Blanchard, désormais Chevalier Raisvin !

Confrérie des Chevaliers Raisvins : « Faire connaître et apprécier sous toutes ses formes les Vins, les Produits et la Gastronomie du pays de Retz »



## La saison culturelle du Caba'Retz : on y était !

Le vendredi 20 mars, le Caba'Retz a vibré au rythme de l'humour et de la créativité. Quatre doubleurs accompagnés d'un musicien ont relevé le défi de réinventer en direct, et totalement à l'improviste, les dialogues de séquences de films défilant sous leurs yeux — des classiques aux blockbusters, en passant par le cinéma d'auteur. Le résultat ? Un spectacle jubilatoire, où le talent, la vivacité d'esprit et la complicité entre les artistes ont fait mouche à chaque réplique. Le public du Caba'Retz a savouré cette prouesse scénique pas comme les autres, suspendu entre le fou rire et l'admiration.



## Chic Binôme

Trois associées passionnées, Nadège Ferré, Charlotte Rouzioux et Charline Thabard, se sont associées pour créer Chic Binôme, spécialiste de l'organisation d'événements privés et professionnels en Loire-Atlantique et Vendée. Mariages, anniversaires, séminaires, repas d'associations...

Elles vous accompagnent avec une offre complète et sur mesure : mise en place, service en salle, location de vaisselle et sélection du traiteur parmi leurs partenaires.

Pour un projet ou une question : [chicbinome@gmail.com](mailto:chicbinome@gmail.com)  
Nadège : 06 74 71 26 56  
Charlotte : 06 64 37 00 66



YVES BLANCHARD  
Maire de Villeneuve-en-Retz  
Maire délégué Bourgneuf-en-Retz



FRÉDÉRIC SUPIOT  
Premier ADJOINT

Finances  
Espaces Verts



ISABELLE CALARD  
Deuxième ADJOINTE  
Maire déléguée Fresnay-en-Retz  
Urbanisme et aménagement du territoire



XAVIER LE LAY  
Troisième ADJOINT  
CCAS  
Lien Social- Citoyenneté



NANCY PINEAU  
Quatrième ADJOINTE  
Culture  
Spectacles et Festivités



JÉRÔME BLANCHARD  
Cinquième ADJOINT  
Vie associative et sportive



MARIE-AGNÈS  
PICOT-TESSIER  
Sixième adjointe  
Affaires scolaires  
Enfance



AXEL GAYRAUD  
Septième ADJOINT  
Agriculture  
Environnement



AURORE  
FLEURY-MARTINEZ  
Huitième adjointe  
Communication  
Jeunesse



ROBERT JOUANNO  
Conseiller Municipal  
Délégué  
Bâtiment - Patrimoine  
Accessibilité



PIERRE BROSSEAU  
Conseiller Municipal  
Délégué  
Artisanat - Commerce  
Tourisme - Mobilités

**Conseillers Municipaux de Villeneuve-en-Retz**

GHISLAINE MAHE - NELLY DA SILVA D'ARPA - CHRISTÈLE MARTIN - YANNICK JEANNIN - CHRISTELLE BLANCHARD  
SANDRINE BAILLY - FRÉDÉRIC MOINET - ETIENNE FLAMBEAUX - ANNE-SOPHIE ROLLAND - AURORE FORRE  
GAËL GARNAUD - JORIS CHAUVIN

YANNICK MINAUD - BENOÎT FERRE - ÉLOÏSE MOYEN - FLEUR LOISON - CÉLINE FERTILLET - RONAN WIJSCHOGROD

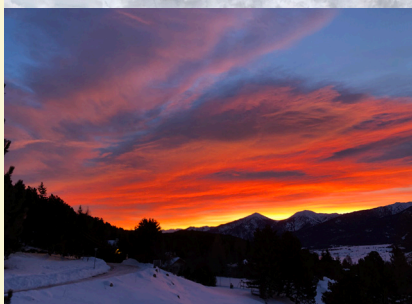
## ÉCOLE OSTRÉA

Et si l'on prenait le temps de jouer ?

À l'école L'Ostrea, les jeux de société s'invitent désormais dans la vie scolaire. Chaque vendredi précédant les vacances, l'établissement ouvre ses portes pour une matinée de partage et de convivialité. Parents, grands-parents et proches sont conviés à rejoindre les élèves pour un moment privilégié.

Les classes se transforment alors en espaces ludiques ouverts à tous. Chacun choisit son jeu, son groupe, et s'installe pour jouer. Petits et grands se mêlent, élaborent des stratégies, avec plus ou moins de succès. Mais au-delà de la compétition, l'essentiel réside dans la coopération, les échanges, les rires et les sourires qui illuminent les visages.

Cette initiative fait de ces matinées un véritable temps fort de lien entre l'école et les familles.



## VICTOR SCHOELCHER

Classe découverte dans les Pyrénées

Du 12 au 17 janvier 2026, les élèves de CE2 CM1 CM2 sont partis en voyage à Bolquère (à côté de Font Romeu) à la découverte du milieu montagnard. Au programme : Ski alpin, randonnée en raquettes, visite du four solaire de Mont Louis, Bains chauds de Dorres.

Le temps était magnifique, ciel bleu et grand soleil ! Les enfants sont rentrés ravis, des souvenirs plein la tête. L'école organise une classe découverte tous les 3 ans pour les CE2 CM1 CM2.

Les élèves se sont impliqués et investis pleinement dans la préparation du voyage aussi bien au niveau organisationnel qu'au niveau des apprentissages. Cette expérience s'intègre dans le projet d'école en contribuant à favoriser le vivre ensemble, le bien-être et le climat scolaire.

## SECTORISATION DES ÉCOLES PUBLIQUES

La commune met à disposition une carte interactive permettant de connaître l'école publique de rattachement de votre secteur. Un outil simple et pratique pour les familles ! En fonction du lieu où vous résidez à Villeneuve-en-Retz, votre enfant devra être scolarisé à l'école Ostrea ou Victor Schoelcher.

Les inscriptions sont ouvertes pour la rentrée 2026 (pour les élèves nés à partir de 2024).

 Rendez-vous sur

<https://villeneuveenretz.fr/la-mairie/enfance-villeneuve-en-retz-jeunesse/les-ecoles>



# ÉCOLE SACRÉ-CŒUR

## Que de bonheur au Sacré-Coeur !

Dans le cadre de sa démarche de labellisation « Eco-Ecole », les enfants sont accompagnés, tout au long de l'année, dans l'acquisition de valeurs essentielles telles que le respect de l'environnement, la citoyenneté et la solidarité.

Le mercredi 8 avril, une journée spéciale a été organisée autour de ces thématiques en collaboration avec la « Petite Ferme d'Heidi ». Plusieurs ateliers pédagogiques ont permis aux élèves de mieux comprendre la biodiversité, les liens entre nature et alimentation et de renforcer leur lien avec le vivant grâce à une immersion avec les animaux de la ferme dans l'espace vert de l'école. Une journée à la fois ludique et éducative, qui s'inscrit pleinement dans la volonté de former des citoyens responsables et engagés pour la planète !



# ÉCOLE ST JOSEPH

## Des mots doux et des pattes douces

Au mois de janvier, la classe de CE2-CM1-CM2 est partie en classe de neige à Bolquère durant 5 jours. Au programme : séances de ski avec l'ESF, visite de la grotte de Fontrabieuse, découverte d'un four solaire, après-midi dans les bains chauds et balade en raquettes.

Depuis deux ans, l'école Saint Joseph travaille sur le thème de la sécurité. Après une année sur la sécurité physique, nous travaillons cette année sur la sécurité affective. Le thème de l'année s'intitule « avec les copains, je me sens bien ». Nous avons confectionné un arbre à mots doux que nous remplissons chaque période avec des intentions comme « prendre soin des autres, réaliser de bonnes actions, dire un mot gentil... » A cette occasion, nous allons vivre une séance de médiation animale avec une intervenante. En prenant soin des animaux, nous allons apprendre à prendre soin de nous et des autres.



# ÉCOLE STE JULITTE

## La médiation animale s'invite à l'école

Dans le cadre de notre projet éducatif, chaque classe a participé à des séances de médiation animale animées par Vanessa de « Pattes, poils et plumes ». À travers des devinettes autour des animaux, les enfants ont appris à s'exprimer calmement et à écouter les autres. Ils ont dû coopérer pour construire une cage ou préparer le repas des animaux. Ces ateliers ont favorisé l'entraide, la communication et le sens des responsabilités. Les enfants ont pu caresser, brosser et même masser les poules, les gerbilles, les lapins et les cochons d'Inde. Savoir observer un animal et percevoir comment il se sent est une compétence précieuse, qui fait écho au respect de l'autre, humain comme animal. Une expérience mêlant apprentissages, émotions et bienveillance, que les enfants ont particulièrement appréciée !



Les inscriptions sont ouvertes pour la rentrée 2026 (pour les élèves nés à partir de 2024).

## Ferme pédagogique du Fresne



La Ferme pédagogique du Fresne propose une série d'ateliers pour adultes et enfants, des pratiques pour restaurer les sols, préserver la biodiversité et protéger nos ressources en eau. Une immersion ludique et éducative autour de la biodiversité : insectes, oiseaux, construction de nichoirs, permaculture et éveil sensoriel sont au programme. Des visites tout public sur réservation.

## Fantaisie Retz'Créative



Ateliers créatifs & sensoriels pour familles et professionnels à Bourgneuf-en-Retz.

Au gré des saisons, Claire vous invite à explorer votre créativité et de vous reconnecter à vos sens dans son espace dédié pour vous offrir un moment d'évasion dans votre quotidien. Un programme d'ateliers est mis à jour sur son site internet et sur nos réseaux sociaux.

## Les Jeux du Mercredi au Musée du Pays de Retz



Le Musée vous propose de découvrir ses nombreux espaces, collections et expositions, sérieusement... ou en vous amusant ! Jeux et animations pour tous : la Chasse au Trésor, le Jeu de Piste, le Jeu de l'Aluette, le Jeu de l'Oie « découverte et connaissances » Les enfants, n'hésitez pas à vous déguiser en terribles vikings pendant votre visite !

## Les poulettes du marais, ferme pédagogique



La Ferme Les Poulettes du Marais propose des activités qui vont plaire aux parents comme aux enfants : dès 6 ans, apprenez les étapes de la fabrication du beurre, célébrez un anniversaire à la ferme, découvrez la richesse du Marais Breton, plongez dans l'aventure avec un escape game spécialement conçu pour les familles et enfants.

## Atelier BD-Illustration (c) - asso jeune



Stage arts plastiques - Du 29 juin au 12 juillet 2026 3 jours consécutifs, 7 h/jour (10 h-17 h) - 10 places maximum Public : enfants, adolescents, adultes - Grands formats (60x80 cm), techniques variées : fusain, pastels, aquarelle, pigments... BD, mangas, jeux vidéo, Marvel, animés - tous les projets sont possibles ! Tarif : 160 € (+ 10 € si première adhésion) - Matériel fourni. Prévoir un pique-nique.

## Ateliers pâtisserie chez Chouquetz



Venez fabriquer vos souvenirs sucrés chez Chouquetz! À Villeneuve-en-Retz, Manon vous accueille pour des ateliers pâtisserie gourmands, dès 3 ans et pour tous les niveaux : gâteaux de A à Z, royal au chocolat, Paris-Brest, pâte à choux... et bien d'autres ! Privatisation possible pour un anniversaire ou un moment entre amis et collègues.

Retrouvez toutes les informations des ateliers sur



Mairie de Villeneuve-en-Retz  
villeneuveenretz.fr

LaFermeduFresne  
www.ferme-pedagogique.org  
06 72 99 72 82  
44580 Villeneuve-en-Retz

LespetitesfantaisiesdeClaire  
www.fantaisieretzcreative.com  
06 45 44 75 86  
claire@fantaisieretzcreative.com  
2 rue du Petit Chemin  
44580 Villeneuve-en-Retz

museedupaysderetz  
https://museedupaysderetz.com  
02 40 21 40 83  
6 rue des Moines  
44580 Villeneuve-en-Retz

lespoulettesdumarais  
La ferme des poulettes des marais  
02 40 21 40 83 - 33 6 70 20 38 91  
lespoulettesdumarais@gmail.com  
Les ruelles  
44580 Villeneuve-en-Retz

06 02 50 63 09  
15, rue du Château-Gaillard  
44580 Villeneuve-en-Retz

chouquetz  
chouquetz-patisserie.fr  
06 34 33 41 64  
12 La Voyetterie  
44580 Villeneuve-en-Retz

## ANIMATIONS DÉPARTEMENTALES SPORTIVES ET MAISON DES JEUNES



### Un été 2026 riche en activités pour les jeunes !



Toute l'année, les éducatrices et éducateurs sportifs du Département de Loire-Atlantique proposent des stages pendant les vacances d'été. Les inscriptions aux stages d'été ont ouvert le 26 mai 2026.

Le programme des stages et séjours est déjà disponible en ligne !



La commune met en place une navette gratuite à destination de l'animation départementale sportive estivale organisée sur le site de La Rabine à Machecoul-Saint-Même. Informations : Mairie - pôle administratif 02 40 21 40 07

### Maison des jeunes Villeneuve-en-Retz



L'été 2026 est là : Pornic Agglo a diffusé son programme dédié aux activités de la Maison des Jeunes de Villeneuve-en-Retz.

villeneuveenretz.fr

### Stage et séjours Pornic Agglo Pays de Retz

Le programme disponible en ligne !



Villeneuve & Vous - Juin 2026 - N° 37

# VILLENEUVE-EN-RETZ : L'ACTION EN CHIFFRES

## BUDGETS PRÉVISIONNELS 2026



En 2026, Villeneuve-en-Retz avance dans un contexte économique incertain : inflation repartant à la hausse, croissance modérée, finances publiques sous tension. La commune fait le choix de l'action : près de 2 millions d'euros investis pour le territoire ; voirie, équipements publics, cadre de vie, sécurité... des projets concrets au service du quotidien. En parallèle, la gestion reste maîtrisée. Les dépenses de fonctionnement sont contenues, avec une recherche constante d'économies pour préserver une épargne nette importante. **Objectif : Maintenir une épargne forte pour prioriser l'autofinancement des investissements et garantir des services de qualité.**

### DÉPENSES PRINCIPALES D'INVESTISSEMENTS 2026

#### VOIRIE 700 000 €

Sortie allée des Sports,  
Médiathèque - Salle Sportive,  
Signalétique d'Information Locale, etc ...

#### ENVIRONNEMENT / CADRE DE VIE 617 000 €

Aménagement du site des étangs,  
Étude aménagement Colarena,  
Aire de jeux, etc ...

**TOTAL**  
4 608 000 €

#### BÂTIMENTS

**677 000 €**

Pôle Sportif et Culturel,  
Aménagement Mairie de  
proximité,  
Regroupement des Services  
Techniques,  
Toiture Pôle Administratif, etc ...

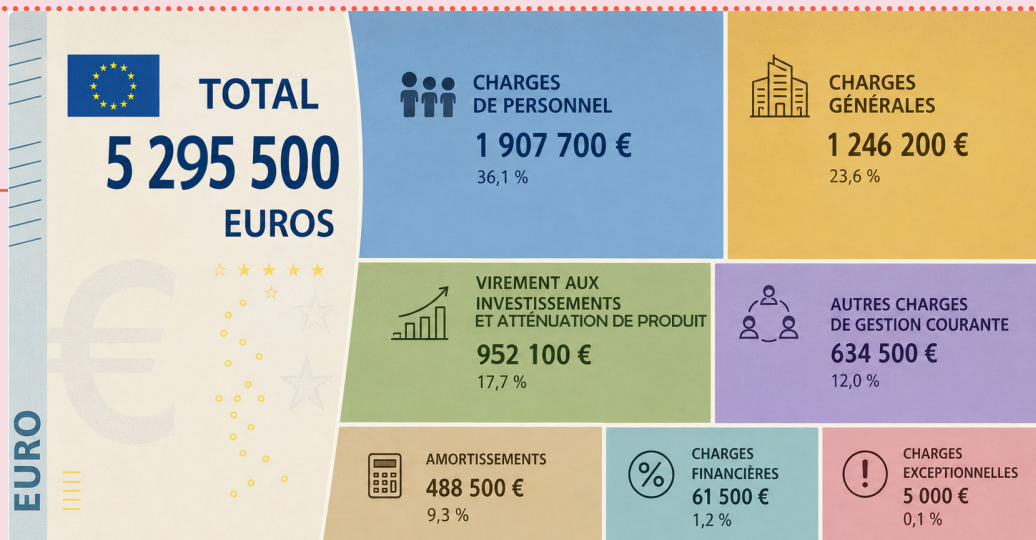
#### ÉQUIPEMENT STRUCTURANT 2 614 000 €

Mairie de proximité,  
Médiathèque et Salle Sportive.

### DÉPENSES DE FONCTIONNEMENT 2026



Les recettes de fonctionnement étant supérieures au dépenses de fonctionnement, la différence appelée épargne nette est reversée au budget d'investissement pour autofinancer les projets.



# DESTINATION PORNIC 2026 : NOUVEAUX MAGAZINES

## Les magazines Destination Pornic 2026

L'Office de Tourisme Destination Pornic est heureux de dévoiler ses nouvelles éditions touristiques 2026, toutes les 3 pensées pour donner envie de (re)découvrir l'ensemble des 15 communes du territoire.

Le Mag Séduction 2026, disponible depuis début février, met toujours en lumière la richesse locale, mais à travers une nouvelle approche : quatre itinéraires pour explorer la destination autrement, au fil des rencontres, des paysages et des pépites parfois méconnues.

**Du côté des activités :** les précédents magazines thématiques laissent place à un seul et même support, Le Guide. Paru mi-mars, il regroupe toutes les idées de loisirs, sorties et visites à faire sur le territoire.

**Enfin, grande nouveauté,** un petit dernier viendra compléter la collection en mai 2026 : « À boire et à manger ». Un magazine inédit, format pocket, entièrement consacré aux savoir-faire gastronomiques et aux produits locaux qui font la fierté de la destination.

Ces magazines sont ou seront disponibles dans les offices de tourisme Destination Pornic et consultables en ligne sur <https://www.pornic.com/documentation-brochure.html>



## MOBILITÉ : NAVETTE ESTIVALE

### La Navette estivale : le littoral, mais pas que !

De début juillet au 31 août 2026, la navette estivale va desservir les 15 communes de l'Agglo. Les deux nouveaux circuits fonctionneront 7j/7 de 10h à 19H30 et sans réservation. Ils permettront de connecter les communes du bocage entre elles, et de rejoindre le littoral. Avec la gratuité de ce transport estival, l'Agglo entend bien proposer une alternative à la voiture sur le territoire. Une question sur le réseau de transport, le covoiturage, le transport à la demande ou les navettes ?

Contactez le service Mobilité au 02 72 92 40 61 ou [mobilites@pornicagglo.fr](mailto:mobilites@pornicagglo.fr)

[www.pornic.com/navettes-estivales-pornic-agglo-pays-de-retz.html](http://www.pornic.com/navettes-estivales-pornic-agglo-pays-de-retz.html)



..... Cette tribune est mise en place par la mandature, conformément à l'article L2121-27-1 du CGCT. Libre d'expression, son contenu n'engage que la responsabilité de leurs auteurs, avec toutes les conséquences que cela peut entraîner. ....

## VILLENEUVE ON SE REVEILLE !

L'engagement continue.

Tout d'abord nous tenons à remercier les 42% d'électeurs qui nous ont accordé leur confiance et nos colistiers qui se sont engagés dans cette campagne municipale.

Notre engagement continue, avec sérieux et détermination, au service des habitants de Villeneuve-en-Retz. Chaque jour, nous poursuivons notre travail de terrain, à l'écoute de vos attentes, de vos idées et des réalités de notre commune. Nous sommes une équipe soudée, réunis par des valeurs communes et dans le sens de l'intérêt général. Notre objectif est de proposer au maire et aux 23 conseillers municipaux de la majorité des alternatives. Nous serons une opposition responsable, exigeante et constructive. Nous soutiendrons ce qui ira dans le bon sens et nous combattons ce qui nous semblera contraire à l'intérêt de notre commune et de ses habitants.

Céline Fertillet est la représentante de notre groupe.

Nous avons appréhendé nos prérogatives et droits statutaires.

Un échange avec monsieur le maire nous a permis de faire évoluer le règlement intérieur de la commune sur l'espace d'expression réservé aux 6 conseillers n'appartenant pas à la majorité. Cela nous permet une meilleure communication avec vous.

Chacun d'entre nous, selon ses choix et ses compétences, a intégré les différentes commissions municipales. De même le conseiller communautaire de notre groupe est membre de la commission prévention et gestion des déchets et deux conseillers sont aussi membres des commissions Mobilités durables/actives et urbanisme/foncier de Pornic Agglo. Parce que notre priorité reste la population, nous continuerons dans la transparence à défendre une commune dynamique et proche des Villeretziennes et Villeretziens.

Les élus de Villeneuve on se réveille.

.....

## RÉUSSIR VILLENEUVE-EN-RETZ AVEC VOUS

Mesdames, messieurs,

Notre liste Réussir Villeneuve en Retz avec Vous a été élue avec 57,6% des voix. Aussi nous souhaitons saisir l'opportunité que représente ce premier bulletin pour vous renouveler nos remerciements, pour la confiance que vous nous avez accordée, et à travers celle-ci, le souhait que notre programme soit mis en œuvre.

Les premières semaines de ce mandat ont été dédiées à la mise en place de la nouvelle équipe municipale. Le maire a procédé à l'installation des commissions. Outre la nomination des vice-présidents des commissions, ces réunions ont également permis de présenter aux nouveaux élus l'organisation des services associés à la commission, les agents et ressources matérielles et immobilières disponibles, ainsi que les actions en cours de réalisation. Ces commissions avaient également pour objectif l'établissement de la feuille de route, fil conducteur des actions qui vont nous permettre de mettre en œuvre le programme élaboré collectivement par les membres de notre liste, consolidé avec les forces vives de la commune et enrichi par les échanges des premières commissions pour intégrer également d'autres propositions, notamment celles émises par les élus de la minorité. Ce travail se veut collectif et fédérateur, pour rassembler le plus grand nombre et agir dans l'intérêt général.

A l'heure à laquelle vous prenez connaissance de cet article, plusieurs actions, qu'il s'agisse de la reconduction de manifestations existantes, tel que le Festiv'Asso, ou de nouvelles initiatives, telles de la Journée de soutien aux personnes atteintes de fibromyalgie ont déjà eu lieu. Les premières permanences d'élus ont été tenues, permettant ainsi de renforcer le dialogue entre habitants et élus et assurer la proximité à laquelle nous sommes attachés. De nouveaux projets sont également lancés et les premiers travaux sont programmés et/ou réalisés. La lecture du bulletin a dû vous éclaircir sur ceux-ci.



# VOTRE AGENDA



Vous souhaitez communiquer sur vos animations ? Prenez contact avec [communication@villeneuvevretz.fr](mailto:communication@villeneuvevretz.fr)



## Kermesse - Les Fresnaysies École Saint Joseph

14 juin - 28ème édition des Fresnaysies  
Organisées par l'École St Joseph et le Comité des Fêtes de Fresnay, les Fresnaysies reviennent. Au programme : Danses des enfants, Stands et jeux divers sur place, Bar et restauration.



## Fête de l'école École Ostrea

20 juin - 10h30 - L'école Ostrea organise sa fête et vous invite à venir profiter d'une journée pleine de jeux et de bonne humeur. Stands ouverts à tous, pour petits et grands, avec le spectacle de fin d'année !



## Fête de l'école École Victor Schoelcher

26 juin - 18h - La fête de l'école Victor Schoelcher vous ouvre ses portes pour une soirée placée sous le signe de la guinguette ! Jeux, rires et bonne humeur sont au rendez-vous.



## Kermesse École Sacré-Cœur

27 juin - 11h - La kermesse de l'école Sacré-Cœur vous attend avec ses nombreux stands de jeux ouverts à tous, pour petits et grands, dans une ambiance conviviale et festive ! Thème : Sous Le Soleil !



## Kermesse École Sainte Julitte

27 juin - 15h - La kermesse de l'école Sainte Julitte vous attend avec ses nombreux stands de jeux ouverts à tous, pour petits et grands, dans une ambiance conviviale et festive ! Terrain des sports de Saint-Cyr-en-Retz.



## Journées du Patrimoine de Pays - Moulin de l'Arzelier

27 et 28 juin - Le moulin de l'Arzelier vous ouvre ses portes à l'occasion des Journées du Patrimoine de Pays, les samedi 27 et dimanche 28 juin. Visites guidées du moulin de 10h à 18h sur les deux journées.



## Rivières en fête

4 et 5 juillet - Vive les 100 ans de la fête aux Rivières ! Restauration (moules, frites grillades), buvette, animations, jeux divers, feux d'artifice (samedi), et le dimanche : défilé, puis repas - concert le soir. Entrée gratuite, restauration et jeux payants.

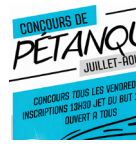
## Café des Femmes Toutes Debout

7 juillet - Sujet Libre  
19h à 21h à Saint-Cyr-en-Retz. Le lieu est une surprise.  
Pour plus de détails : [femmes.toutes.debout@gmail.com](mailto:femmes.toutes.debout@gmail.com)



## Concours de pétanque Novembourgeoise

Tous les vendredi - juillet et août  
Inscriptions 13h30, jet du but 14h15 -  
Ouvert à tous - Rue des 3 ponts - Bourgneuf-en-Retz



## Bistrot-Mémoire - Célébrons les vacances

7 juillet - 15h/17h15 - Le Bistrot-Mémoire est un lieu d'accueil et d'accompagnement des personnes vivant avec des troubles de la mémoire ainsi que de leurs aidants, proches et professionnels. Bar-Tabac-Presses Le Marais- 0240214167/bistrotmemoirebourgneuf@mosar.eu



## Festival Saint Cyrien

18 juillet - 19h30 - Le Festival Saint-Cyrien revient pour une soirée festive - Au programme : Grégory, magicien mentaliste. Dîner champêtre avec les incontournables moules-frites, sandwiches, ainsi qu'une buvette sur place. Ancien terrain des sports de Saint-Cyr-en-Retz.



## Le Road Trip Gala Twirling

26 et 27 juin - Embarquez pour un spectacle unique autour du monde avec le Gala du Twirling Club Fresnay - 19h00 - Restauration sur place - Complexe polyvalent les Fresnes - Entrée : 8€ - Réservations : 06 83 56 83 84



## Harmonies Fanfare - 120e anniversaire des jeunes de Bourgneuf

Dimanche 2 août - Les Jeunes de Bourgneuf fêtent leurs 120 ans et ils voient les choses en grand - Fanfares invitées - Videgrenier pour chiner à volonté - Des jeux gonflables pour le plus grand bonheur des enfants - Plan d'eau de Bourgneuf-en-Retz



## Pardon des motards du Pays de Retz

29 et 30 Août - Plans d'eau de Bourgneuf - Samedi : concert et restauration - dimanche : messe, bénédiction, restauration, marché local, artisanal/ univers moto, baptême moto/balade à travers le Pays de Retz - Réservation balade 5€ par casque via HelloAsso Facebook @ Le Pardon des Motards du Pays de Retz



## Expositions temporaires Musée du Pays de Retz

Avril à juin 2026 - Costumes, coiffes et veuze en Pays de Retz - Tout au long de sa période d'ouverture annuelle qui s'étend d'avril à novembre.



## ACTUALITÉS DES ASSOCIATIONS HORS MANIFESTATIONS



Du samedi 19 au dimanche 20 septembre 2026 de 10:00 à 18:00  
Dans le cadre des journées européennes du patrimoine, l'association «Les amis du Moulin de l'Arzelier» vous propose différentes animations pour découvrir un savoir faire de tradition. Situé en plein coeur des vignes de la commune, sur les hauteurs de Saint-Cyr-en-Retz, le Moulin vous accueille pour vous faire découvrir son riche passé... Profitez de cette belle journée en famille pour découvrir un savoir-faire de tradition. [moulindealarzelier.com](http://moulindealarzelier.com) / 06 12 05 55 38



Pour plus de détails sur ces animations, rendez-vous sur notre site internet/ page Facebook/ application IntraMuros.